

morsø



By appointment to The Royal Danish Court

morsø

Manuel d'installation et d'utilisation

Morsø 2B Classic 2020

Pour utilisation en Amérique du Nord



MORSØ JERNSTØBERI A/S · DK-7900 NYKØBING MORS
E-Mail: stoves@morsoe.com · Website: www.morsoe.com

Félicitations pour l'acquisition de votre nouveau poêle Morsø !

Morsø, le plus important fournisseur sur le marché danois, fabrique des poêles-cheminées de haute qualité depuis 1853. En suivant les présentes instructions, nous sommes persuadés que votre nouveau poêle vous apportera plaisir et satisfaction durant de nombreuses années.

Sommaire

1.0	Installation de votre poêle Morsø	Page no.
1.1	Déballage du poêle	5
1.2	Vérifier les pièces mobiles dans le poêle	5
1.3	Le système de cheminée/conduit	8
1.4	Connexion du conduit	9
1.5	Connexion à une cheminée déjà en place	9
1.6	Positionnement du poêle	11
2.0	Fonctionnement	13
2.1	Avant d'allumer le feu	13
2.2	Allumage et intervalles d'alimentation	14
3.0	Entretien	17
3.1	Entretien extérieur	17
3.2	Entretien intérieur	17
3.3	Nettoyage du poêle et du conduit	19
3.4	Périodes prolongées de non-utilisation du poêle	20
3.5	Schéma des pièces détachées	21
3.6	Liste des pièces détachées	22

Avant d'installer et d'utiliser votre nouvel appareil de chauffage, veuillez lire ce manuel en entier. Une mauvaise installation de cet appareil de chauffage peut entraîner un incendie.

Suivez les instructions d'installation pour limiter ce risque d'incendie. Le non-respect des instructions peut entraîner des dommages matériels, corporels ou même mortels.

Contactez l'administration locale de construction concernant les restrictions et équipements d'inspection dans votre région.

Conservez ces instructions

Accessoires en option

Une gamme étendue d'accessoires (tels que gants de manipulation, ustensiles de cheminée, nettoyant pour vitre et peinture résistant à la chaleur) est disponible pour une utilisation adaptée à votre poêle Morsø. Ils facilitent l'entretien et l'utilisation de chaque jour. Contactez votre revendeur Morsø pour plus d'informations.

Le 2B Classic 2020 de Morsø a été certifié par les services d'inspection PFS TECO. Les standards du test sont UL-1482-2011 (R2015) pour les États Unis et ULC- S627-00 pour le Canada.



Le poêle est répertorié uniquement pour brûler du bois. Ne brûler aucun autre combustible.

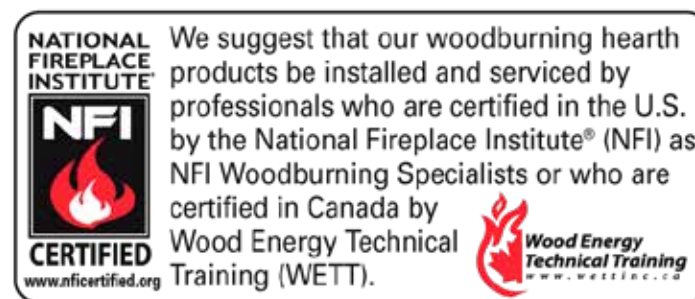
U.S. ENVIRONMENTAL PROTECTION AGENCY. Certifié conforme aux normes d'émission de particules 2020 en utilisant du bois de corde.

L'émission moyenne de particules selon la méthode d'essai ASTM E3053-17 sur le bois de corde est de 0,47 g / h

Sous conditions spécifiques de test, on a pu constater que le rendement calorifique varie entre 9,037 et 31,988 Btu/hr

Un essai effectué conformément à la norme CSA B415.1 a montré que ce poêle avait un rendement moyen de chauffage supérieur à 80,1 %.

Ce poêle doit être révisé et réparé périodiquement pour une utilisation correcte. Il est contre la loi fédérale d'utiliser ce poêle contredit les instructions de ce manuel.



La fonte

La fonte n'est pas un matériau inerte. Raison pour laquelle il n'y a pas deux poêles identiques. Ceci en raison des marges de tolérance de la fonte et de la fabrication artisanale des poêles. De fines irrégularités sont normales sur la surface de la fonte.

1.0 Installation de votre poêle Morsø

L'installation des poêles à bois doit être sûre et légale.

Si votre poêle Morsø n'est pas installé correctement, un incendie peut en résulter. Afin de réduire ce risque, suivez attentivement les instructions d'installation. Contactez l'administration locale de construction concernant les restrictions et l'inspection de l'installation dans votre région.

Avant de commencer l'installation de votre poêle, assurez-vous que :

- Le poêle et le raccord de cheminée sont placés suffisamment loin des matériaux de combustion afin de remplir toutes les conditions d'espacement.
- La protection du sol est adéquate et correctement effectuée conformément aux conditions.

Contactez l'administration locale de construction pour toutes les approbations nécessaires.

La plaque d'informations située à l'arrière du poêle fournit les informations nécessaires concernant les données de test de sécurité, le nom du laboratoire de test agréé et les conditions d'installations.

Les conditions d'installation diffèrent selon les districts et l'administration locale de construction a le pouvoir d'autorisation définitive pour approuver votre installation. Discutez de l'installation avec eux avant de commencer. Pour plus d'informations, contactez votre vendeur.

Ne connectez aucun conduit ou système de distribution d'air.

Important : Si vous ne suivez pas attentivement les instructions d'installation, il peut en résulter des situations dangereuses comme des incendies de cheminée ou de maison. Suivez attentivement les instructions et ne vous en écarter pas car cela peut entraîner des dégâts corporels ou matériels.

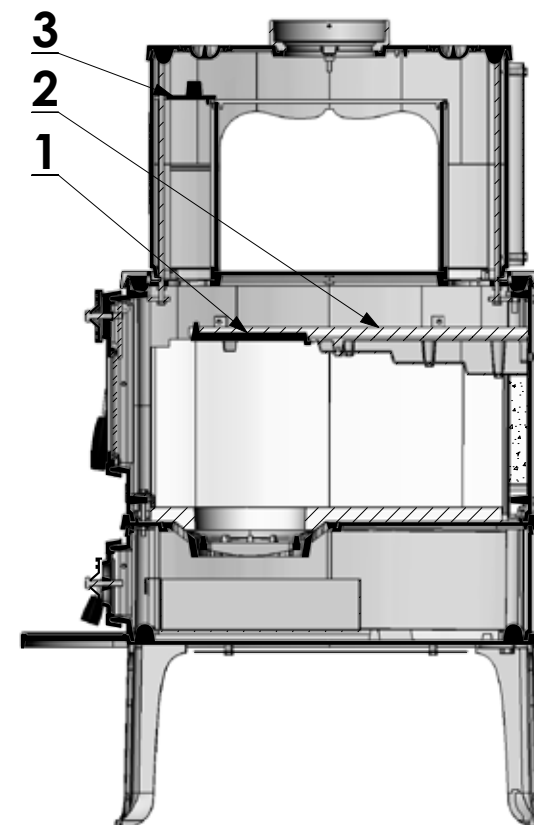
1.1 Déballage du poêle

2B Classic : après le déballage, dévissez la chambre de combustion de la palette avant de la poser tranquillement sur le côté. Pour éviter tout dommage du poêle et du sol, vous pouvez utiliser l'emballage en carton comme protection. Déballez les pieds fournis avec le poêle et vissez-les sur le socle en fonte à l'aide des boulons joints.

1.2 Vérifier les pièces mobiles dans le poêle

Après le déballage, vérifiez que les briques réfractaires sont fermement en place et n'ont pas bougé pendant le transport. Vérifiez également que le contrôle d'air fonctionne librement.

Avant le premier allumage, assurez-vous que le déflecteur (1) et l'isolation (2) au-dessus du déflecteur sont placés correctement, selon les illustrations ci-dessous. Vérifiez aussi que le couvercle (3) marqué 2118 est bien placé.



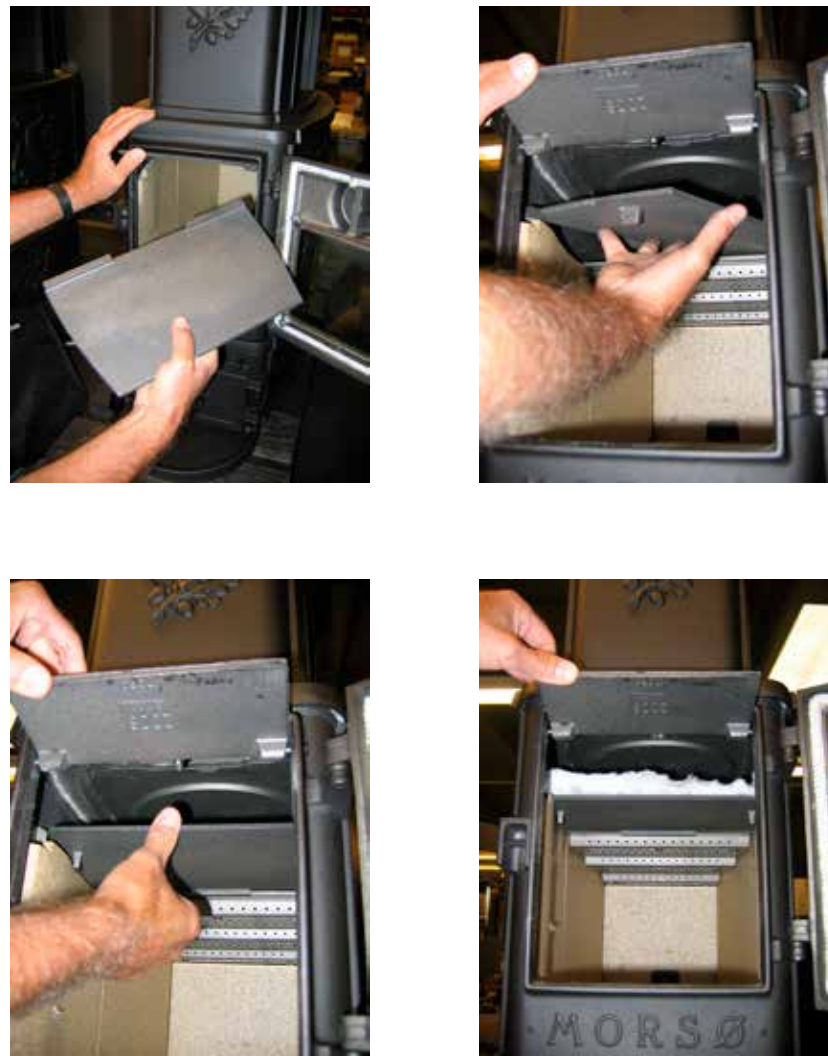
Pose du couvercle de fumée

Placez le couvercle de fumée à côté de l'échappement de fumée, sur le devant du poêle. Pour le faire plus facilement, faites passer le tuyau de fumée par le collier de serrage, avant de fixer le conduit. Vous pouvez aussi placer le couvercle de fumée par l'ouverture de la porte d'accès. Voir illustrations ci-dessous.



Pose du déflecteur vertical

Faites passer le déflecteur vertical par la porte, comme indiqué ci-dessous (illustrations 1 et 2). Placez le déflecteur dans la position correcte (illustrations 3 et 4). Placez l'isolation sur le déflecteur.



Accessoires standard

Le gant Morsø et le joint étanche de raccord de tuyau céramique sont des accessoires standard et se trouvent habituellement dans le cendrier ou le foyer.

1.3 Le système de cheminée/conduit

Remarque : le système de conduit doit être sécurisé de façon indépendante et ne doit pas reposer sur le poêle.

Le poêle ne doit pas être raccordé à un conduit de cheminée servant à un autre appareil. (Plusieurs tuyaux peuvent parcourir une seule souche de cheminée ; utilisez un seul tuyau par appareil).

Utilisez une cheminée maçonnée de type résidentiel ou une cheminée d'usine de type HT répertoriée.

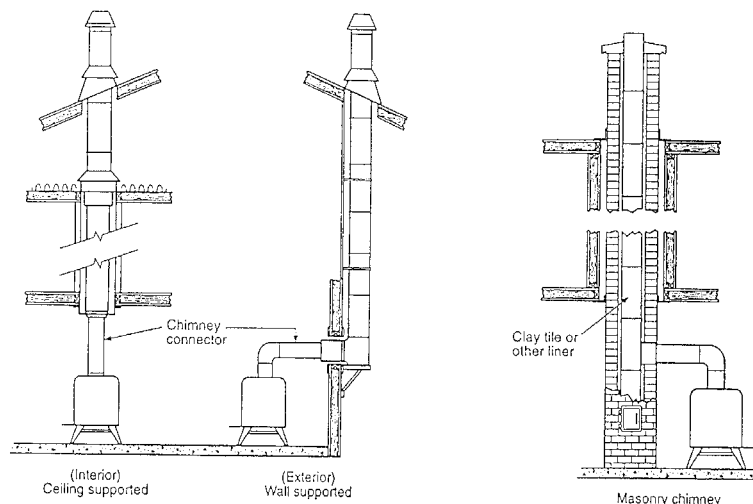
Cheminée Haute Température (H.T.) Standard UL-103-1985 (2100° F) pour les États-Unis et Standard Haute Température (650° C) ULC S-629 pour le Canada.

Les dimensions internes du raccord de cheminée et de la cheminée ne doivent pas être inférieures à 6 pouces (150 mm) de diamètre (ou coupe transversale équivalente) et ne doivent être beaucoup plus grandes. Une coupe trop grande a tendance à laisser les gaz du conduit refroidir excessivement, causant ainsi lenteur ou imprévisibilité de fonctionnement du poêle.

Nous conseillons que la longueur de la cheminée est au moins de 16 pieds (4,90 m) (pas indispensable) au-dessus du poêle dans des situations ménagères normales, mesurée du collier de serrage du tuyau à l'extrémité supérieure de la cheminée.

Les conditions locales comme, par exemple, la construction du toit, de gros arbres à proximité et une altitude élevée, peuvent avoir une influence sur le tirage et la hauteur de la cheminée. Veuillez donc contacter les ramoneurs professionnels locaux ou votre concessionnaire Morsø.

Installations typiques de cheminée usine ou maçonnée



1.4 Connexion du conduit

Un collier de serrage de tuyau est placé dans la zone du foyer.

Utilisez un raccord de cheminée bleu ou noir de 24 MSG ou un raccord de cheminée à double paroi répertorié. Reportez-vous aux règlements locaux et aux instructions du fabricant de la cheminée concernant les précautions à respecter pour faire passer une cheminée à travers un mur ou un plafond combustible. Pensez à sécuriser le raccord de cheminée avec au moins trois vis au produit et à chaque section contiguë.

Positionnez le poêle et connectez le système de conduit.

Portez des gants et des lunettes de protection lors du perçage, coupage ou assemblage des sections du raccord de cheminée.

1.5 Connexion à une cheminée déjà en place

Un raccord de cheminée est le tuyau à double ou simple paroi qui relie le poêle à la cheminée. La cheminée elle-même est la structure maçonnée ou préfabriquée qui contient le tuyau. Les raccords de cheminée permettent de relier le poêle à la cheminée.

Les raccords à double paroi doivent être testés et répertoriés pour une utilisation avec des appareils à combustibles solides. Les raccords à paroi simple doivent être faits en acier de calibre 24 ou plus. N'utilisez pas de raccords galvanisés : ils ne résistent pas aux hautes températures atteintes par la fumée et les gaz d'échappement et qui peuvent dégager des vapeurs toxiques sous grande chaleur. Le raccord doit avoir un diamètre de 6 pouces (150 mm).

Si possible, évitez de faire passer le raccord de cheminée à travers un mur ou un plafond combustible. Si cela est inévitable, référez-vous aux sections sur Traverser les murs. Ne faites pas passer le raccord à travers un grenier, un placard ou tout espace confiné semblable lors de l'installation des raccords de cheminée.

Il est primordial de garder les gaz du tuyau en déplacement doux dans la bonne direction. Ne déviez pas dans un grand vide à cet endroit ; formez plutôt une section continue jusqu'en haut. Utilisez des courbures moyennes (par ex. 45° au lieu de 90°) plutôt que des angles aigus lorsqu'un changement de direction est nécessaire. Toutes les parties du conduit doivent être accessibles pour des raisons de nettoyage.

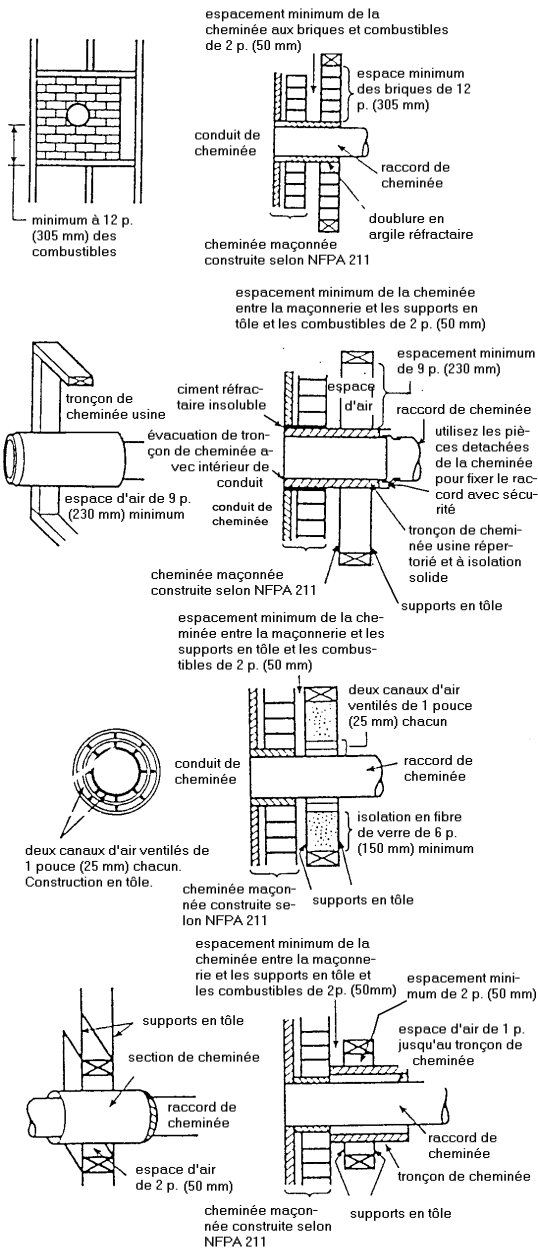
Dans les tronçons de cheminée horizontaux, maintenez un espacement de 18 pouces (455 mm) du plafond. Gardez-les aussi courts et directs que possible avec des coudes n'excédant pas 90 degrés. Inclinez les tronçons horizontaux de raccords de ¼ par pied (20mm par mètre) en partant du poêle vers la cheminée. La longueur maximum recommandée d'un tronçon horizontal est de 3 pieds (1 mètre) et la longueur totale ne doit pas dépasser 8 pieds (2,5 mètres).

Les informations sur l'assemblage et l'installation des raccords sont fournies par les instructions du fabricant, comme vous assemblez et fixez le raccord au poêle et à la cheminée.

Assurez-vous que le poêle et le raccord de cheminée installés se trouvent à une distance correcte des matériaux de combustion proches. Voir le paragraphe sur les espacements page 9.

Si le conduit passe par une paroi ou une cloison de construction inflammable, l'installation doit être conforme à la norme CAN/CSA-B365.

Systèmes de raccord de cheminée et autorisations des appareil de chauffage ménagers à travers les murs inflammables



A. Maçonnerie en briques charpentée d'au moins 3,5 pouces (90 mm) d'épaisseur dans un mur inflammable avec une séparation en brique de 12 pouces (305 mm) minimum de la doublure en argile aux combustibles. La doublure en argile réfractaire doit aller de la surface de la sortie du mur en brique jusqu'à la surface interne de la doublure du tuyau de cheminée mais pas au delà et doit être solidement cimentée en place.

B. Tronçon de cheminée usine répertoriée, à isolation solide, de même diamètre intérieur que le raccord de cheminée et ayant une isolation de 1 pouce (25 mm) ou plus avec un espace d'air minimum de 9 pouces (230 mm) entre le mur extérieur de la longueur de la cheminée et les combustibles.

C. Raccord de cheminée en tôle, minimum calibre 24 en épaisseur, avec un cylindre ventilé minimum calibre 24 en épaisseur ayant deux canaux d'air de 1 pouce (25 mm), séparés des combustibles par au moins 6 pouces (150 mm) d'isolation de fibre de verre. L'ouverture doit être couverte et le cylindre soutenu par un support en tôle, minimum calibre 24 en épaisseur.

D. Tronçon de cheminée usine répertoriée, à isolation solide d'un diamètre intérieur plus grand de 2 pouces (50 mm) que le raccord et ayant une isolation de 1 pouce (25 mm) ou plus, servant de traverse pour un raccord de cheminée à simple paroi en tôle d'épaisseur minimum de calibre 24, avec un espace d'air d'au moins 2 pouces (50 mm) entre le mur extérieur de la section de cheminée et les combustibles. La longueur minimum de la section de cheminée doit être de 12 pouces (305 mm) et espacée de 1 pouce (25 mm) du raccord utilisant des plaques de soutien en tôle à chaque extrémité de la section de cheminée. L'ouverture doit être couverte et la section de cheminée soutenue des deux côtés avec des supports en tôle fixés à des murs de calibre 24 épaisseur minimum. Les fixations utilisées pour sécuriser la section de cheminée ne doivent pas pénétrer la doublure du conduit de cheminée.

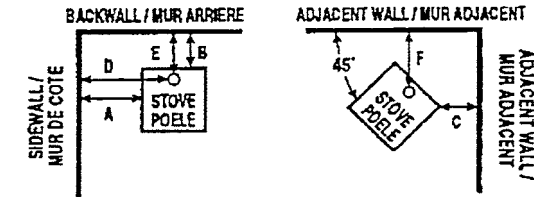
1.6 Positionnement du poêle

Distance avec murs et linteaux

Si le poêle se trouve à proximité de matériaux combustibles, consultez tous les règlements de constructions locaux et nationaux en vigueur en ce qui concerne les espacements. Quels que soient les règlements qui s'appliquent à votre région, n'installez en aucun cas le poêle à moins de 8 pouces (205 mm) des matériaux combustibles sur les côtés et à moins de 16 pouces (405 mm) au-dessus du poêle (des installations des poêles demandent plus d'espacement au-dessus du poêle - voir le graphique des distances en dessous). Il peut s'avérer nécessaire d'augmenter ces distances si les matériaux sont sensibles à la chaleur. Notez également que les papiers peints et autres matériaux de décoration peuvent se détacher sous l'effet de la chaleur. Prenez garde à ce qu'ils ne tombent pas sur le poêle, le cas échéant.

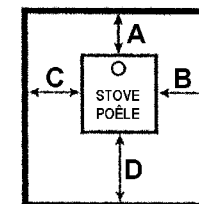
Si le poêle se trouve à proximité de matériaux non combustibles, un espace de 4 pouces (100 mm) ou plus est recommandé pour des raisons de nettoyage et afin d'assurer la circulation de la chaleur autour du poêle et dans toute la pièce.

MINIMUM CLEARANCES TO COMBUSTIBLES: DÉGAGEMENTS MINIMAUX AUX MATÉRIELS COMBUSTIBLES:



Conditions d'espacement requises:	Installation résidentielle standard (raccord à simple paroi)	
	États-Unis	Canada
A. De la paroi latérale à l'unité	26" (660 mm)	26" (660 mm)
B. De la paroi arrière à l'unité	7" (178 mm)	7" (178 mm)
C. De la paroi d'angle à l'unité	22" (559 mm)	22" (559 mm)
D. De la paroi latérale au raccord	29" (737 mm)	29" (737 mm)
E. De la paroi arrière au raccord	15" (381 mm)	15" (381 mm)
F. De la paroi d'angle au raccord	29" (737 mm)	29" (737 mm)
G. De l'unité au plafond	-	-
H. Du sol au plafond	-	-

NON-COMBUSTIBLE FLOOR PROTECTOR: PROTECTEUR DE PLANCHER INCOMBUSTIBLE



FLOOR PROTECTOR MUST BE NON-COMBUSTIBLE MATERIAL. IT MUST EXTEND BENEATH HEATER, AND TO THE FRONT/SIDES/REAR AS INDICATED.

LE PROTECTEUR DE PLANCHER DOIT ÊTRE D'UN MATÉRIEL INCOMBUSTIBLE. IL DOIT S'ÉTENDRE EN DESSOUS DE L'APPAREIL ET AU DEVANT, AUX CÔTÉS ET À L'ARRIÈRE DEL L'APPAREIL COMME INDIQUÉ.

Exigences de protection du sol	Matériaux incombustibles sous le poêle	
	USA	Canada
A. Distance de prolongement, arrière	-	200 mm
B. Distance de prolongement, côté droit	6"	200 mm
C. Distance de prolongement, côté gauche	6"	200 mm
D. Distance de prolongement, avant	16"	450 mm

Sur le sol

Si le poêle est placé sur un sol combustible, une protection solide non combustible doit couvrir le sol sous le poêle. Cette protection doit couvrir une zone d'au moins 16 pouces (450 mm Canada) devant la porte du poêle et au moins 8 pouces (200 mm Canada) de chaque côté de l'ouverture amovible pour le mazout ou les cendres. Pour les tuyaux de cheminée horizontaux, une protection non combustible doit être placée au-dessous du tuyau, dépassant de 2 pouces de chaque côté.

Vous devez vous assurer que le sol dans cette zone peut aisément supporter le poids du poêle.

Distance des meubles

La distance minimum recommandée entre le poêle et les meubles est de 30 pouces (760 mm). Veuillez noter que certains meubles sont plus facilement affectés par la chaleur et peuvent par conséquent nécessiter d'être plus éloignés. Ceci est votre responsabilité.

De plus, maintenez tout autre matériau combustible éloignés du poêle. En général, une distance de 30 pouces (760 mm) doit être conservée entre le poêle et les objets inflammables mobiles tels que chiffons, journaux, bois de chauffage, etc.

NE PAS INSTALLER DANS UN MOBILE HOME

Remarque :

Protection de l'acide

En cas de lavage à l'acide de la maçonnerie autour du poêle, protégez la surface du poêle avec une couverture résistante à l'acide.

Entrée d'air frais

A moins que la circulation d'air dans la pièce par les portes, fenêtres et autre soit jugée suffisante, une entrée d'air frais est nécessaire. Cette entrée d'air doit avoir un espace d'air libre de 2 pouces carrés (1250 mm carrés). Ceci est particulièrement important lorsque la pièce est bien scellée ou lorsqu'une hotte aspirante ou un système de ventilation perturbe la pression naturelle de l'air. Une telle entrée d'air ne doit pas se trouver sur un mur habituellement sujet à une pression négative du déplacement habituel du vent. Évitez de placer l'entrée d'air directement à l'opposé du poêle dans la pièce créant ainsi un courant d'air froid.

2.0 Fonctionnement

2.1 Avant d'allumer le feu

Pour une utilisation avec des combustibles solides uniquement. Ne poussez pas trop le feu, si l'appareil ou le raccord de cheminée devient incandescent, le feu est trop fort. Inspectez et nettoyez fréquemment la cheminée. Dans certaines conditions d'utilisation, la formation de créosote peut arriver rapidement. A cause des risques de débordement de fumée et de flammes, opérez uniquement avec la porte fermée.

Attention :

Chaud pendant le fonctionnement.

Tenir les enfants, vêtements et meubles éloignés.

Risque de brûlures cutanées en cas de contact.

Ne pas utiliser de produits chimiques ni de liquides pour l'allumage.

Ne pas brûler de déchets ni de liquides inflammables.

Ne pas utiliser d'essence, de pétrole à lampe, de kérosène, d'allumeur ou de liquide à charbon de bois ou tout autre liquide pour démarrer ou relancer un feu dans ce poêle. Tenir tous ces liquides éloignés du poêle pendant son fonctionnement.

Choisir votre combustible

Vous pouvez brûler tous les types de bois naturel dans ce poêle mais ils doivent être bien secs. Une fois coupé en longueur, couper le bois en deux – conformément aux dimensions mentionnées ci-dessous- pour permettre à l'humidité de s'évaporer. Couper le bois à une longueur maximale de 18 pouces (45 cm) et d'un diamètre d'environ 3 à 3,5 pouces (7 à 8 cm). Si vous pouvez peser votre bois, comptez environ 1,0 kg. Pour une combustion optimale et un bon dégagement de chaleur, le bois doit pas contenir plus de 20% d'humidité; ceci peut facilement être contrôlé à l'aide de l'hygromètre Morsø (article # 62929900).

Stockez les bûches couvertes dans un endroit bien aéré, où l'air peut circuler entre les bûches. Certains bois tendres peuvent n'avoir besoin que d'un bel été pour sécher, alors que certains bois plus durs, comme p.ex. le chêne, l'érable et l'orme peuvent prendre jusqu'à 18 mois. Éviter du bois trop sec, souvent d'une couleur tirant sur le gris, car dans certaines conditions, cela peut poser des problèmes de rendement tels que lenteur et projection d'étincelles. Un bois bien sec est léger à manipuler et présente des fentes du centre vers les extrémités. Si votre bois crépite ou grésille en brûlant et que de la suie persiste à se former sur la porte vitrée du poêle, votre bois n'est pas suffisamment sec. N'utilisez jamais de dérive (de la mer) dont le contenu salé peut entraîner de la corrosion, ni du bois de construction pouvant être imprégné de produits chimiques.

Attention! Ne pas entreposer de combustible dans l'espace libre requis à proximité du poêle ni dans l'espace destiné au chargement du combustible ou au vidage des cendres.

Allumage

Au début, faites un petit feu pour que la peinture s'accoutume et que les plaques principales du poêle se mettent en place. La peinture peut dégager des vapeurs. Aérez la pièce pendant cette phase. Le réglage de l'aération, les techniques d'allumage et les intervalles d'alimentation dépendent du tirage de la cheminée, du combustible utilisé, de la chaleur voulue, etc. Quelques techniques de base sont soulignées ci-dessous.

En principe:

Votre poêle est équipé d'entrées d'air primaire et secondaire.

L'air primaire est contrôlé grâce au levier situé sous le rebord à cendres du poêle. Pour ouvrir l'admission d'air, déplacer le levier de contrôle vers le bas. De l'air préchauffé pénètre alors dans la chambre de combustion via le système de " nettoyage d'air " situé à l'intérieur du poêle et au dessus de la vitre.

L'air secondaire est injecté dans les gaz du conduit à la fois au dessus et en face du feu, rendant ainsi le processus de combustion plus propre et plus efficace.

L'admission d'air secondaire est constamment ouverte et n'est pas réglable.

Pour plus de sécurité, votre poêle est équipé d'une poignée amovible. Lorsqu'elle n'est pas utilisée, on peut la ranger grâce au goujon au pied droit du poêle.

2.2 Allumage et intervalles d'alimentation

Le premier allumage du poêle nécessite un volume d'air important. Lorsque le poêle est froid, laissez la porte entrouverte de 2 ou 3 cm pendant les premières minutes et ouvrez complètement l'entrée d'air primaire. Ne laissez pas le poêle sans surveillance tant que la porte est ouverte.

Afin de constituer un lit de cendres raisonnable au fond du poêle, utilisez 2 à 4 livres de petit bois sec lors du premier allumage. Maintenez en permanence une couche de 1 à 1,5 pouces (2 à 3 cm) de cendres au fond de la chambre de combustion à chaque fois.

1. Lorsqu'on allume un poêle à bois, il est recommandé d'utiliser la méthode d'allumage Top Down. C'est la méthode d'allumage la plus respectueuse de l'environnement. Pour obtenir rapidement la formation d'une couche de braises, utiliser pour l'allumage 2 sachets allume-feu, ainsi que 2 kg environ de bois d'allumage. Poser les allume-feu juste en-dessous de la couche supérieure de petit bois.

Il est important de commencer avec précaution, de telle sorte que la combustion se développe lentement. De cette manière, la formation de suie sur la vitre est faible. En effet, l'encrassement de la vitre est souvent dû à une combustion trop violente et au fait que les flammes entrent en contact avec des surfaces froides. En évitant la formation de suie lors de l'allumage et en faisant en sorte d'obtenir une couche de braises chaudes, la formation de suie sera minime lors des étapes suivantes d'alimentation.

2. Ouvrez complètement le régulateur d'air primaire.

Tournez la commande rotative de 2 1/2 tours dans le sens antihoraire de la position fermée pour ouvrir complètement l'alimentation en air primaire

3. Allumez le feu.

4. Après l'allumage, fermez partiellement les portes en les laissant entrouverte de 2 ou 3 cm pour laisser entrer suffisamment d'air de combustion.

5. Lorsque la cheminée est chaude après 5 à 10 minutes, fermez la porte.

Nous recommandons de régler la commande de la centrifugeuse à un minimum de 1 à 1 1/2 tour dans le sens antihoraire à partir de la position fermée, lors de la combustion du bois d'allumage / de démarrage.

Un lit de braises convenable se forme au bout de 15 à 20 minutes.



6. Au moment de recharger, repartez les braises dans le foyer en les rapprochant surtout vers l'avant du poêle.

7. Poser trois morceaux de bois sur les braises. Laissez 1/2 pouce (1 cm) ou plus entre chaque morceau.

Toujours garder la charge de carburant sous le tube d'air secondaire le plus bas. L'espace devant et au-dessus du tube à air le plus bas est réservé à la combustion de gaz volatil.

8. Fermez la porte. Tournez la commande rotative de 2 1/2 tours dans le sens antihoraire à partir de la position fermée pour ouvrir complètement l'alimentation en air primaire
Le nouveau carburant s'enflammera dans une minute ou deux

9. Après quelques minutes, réglez l'entrée d'air primaire en fonction de la chaleur voulue.

Si vous utilisez le taux de combustion bas minimum (commande de rotation fermée)

permettre au feu de s'établir correctement, en brûlant à une vitesse de combustion moyenne pendant environ 15 minutes à l'avance. Tournez la commande rotative 1-11 / 2 tours dans le sens antihoraire à partir de la position fermée pour atteindre un taux de combustion moyen.

10. Anticipez chaque alimentation et souvenez-vous de n'ajouter qu'une modeste couche de bois tant qu'il y a beaucoup de braises. Reprenez les points 6 à 9.



N'essayez en aucun cas d'accroître le feu de votre poêle en modifiant le réglage du contrôle d'air décrit dans ces instructions.

Attention : Les poêles à feu de bois ne doivent jamais être laissés sans surveillance la porte ouverte.

Cet appareil de chauffage à bois a un taux de combustion minimal inférieur fixé par le fabricant et qu'il convient de ne pas modifier. Les règles fédérales interdisent de modifier ce réglage ou d'effectuer sur ce poêle toute autre intervention contrevenant aux instructions de service figurant dans le présent manuel

Si vous laissez les portes entrouvertes, gaz et flammes peuvent sortir du foyer par l'ouverture, créant ainsi des risques d'incendie et de fumée. Nous vous conseillons d'installer un détecteur de fumée dans la pièce où vous installez le poêle.

NE PROVOQUER JAMAIS DE SURCHAUFFE. Toute surchauffe peut entraîner un incendie ou des dégâts permanents pour le poêle. Si n'importe quelle pièce du poêle devient incandescente, vous êtes en surchauffe.

Le poids maximal de bois recommandé par charge est de 3,5 kg/7 lbs (environ 5 bûches).

Dans des conditions de chauffage normales, la température moyenne à l'intérieur du tuyau du poêle, mesurée à 20 cm au-dessus du poêle est d'env. 300° C (550°F). La température maximale dans le tuyau du poêle ne doit pas excéder 450° C (750°F). Une température du poêle dépassant 450° C (750°F) est considérée comme surchauffe et peut être la cause d'une usure prématurée du poêle.

Pour permettre de mesurer correctement la température de fonctionnement de votre poêle, nous recommandons l'utilisation du Thermomètre à gaz pour poêle Morsø (article # 62901200). Le Thermomètre à gaz pour poêle est magnétique; il se fixe sur le tuyau du poêle, à environ 20 cm (8") au-dessus de la plaque supérieur du poêle, et mesure la température de surface du tuyau du poêle. Disponible auprès de votre distributeur Morsø agréé.

Conditions de tirage

Si de la fumée ou des émanations se dégagent du poêle lors de l'allumage et de l'alimentation ou si tout simplement le feu ne prend pas, ceci est sûrement dû à un faible tirage. (Dans très peu de cas, pas assez d'air frais entre dans la pièce – voir les conseils d'installation plus haut). Demandez conseil à votre vendeur pour savoir comment améliorer votre système de tuyauterie pour accroître le tirage.

Règles de feu de bois

Pour avoir moins de chaleur, mettez moins de bûches dans le poêle et réduisez la quantité d'air. Il est toujours important de maintenir une bonne couche de braises.

Moins de chaleur – moins de bois – moins d'air

Plus de chaleur – plus de bois – plus d'air

Des dépôts de suie se font sur la vitre si le poêle fonctionne trop lentement ou si votre bois n'est pas assez sec.

Il est fortement conseillé de ne pas laisser le poêle allumé pendant la nuit. En plus des effets nocifs sur l'environnement, le rendement du bois serait mauvais puisque les gaz qu'il contient ne s'enflamment pas à basse température mais se fixent sous forme de suie (gaz non consommés) dans la cheminée et le poêle.

Détecteurs de monoxyde de carbone

Dans certaines juridictions, l'installation de détecteurs de fumée et d'oxyde de carbone dans les lieux où sont placés des appareils de chauffage est obligatoire. Pour assurer votre sécurité, installez au moins un détecteur de fumée à chaque étage de votre maison. Il devra être placé à distance de l'appareil à bois et à proximité des espaces de repos. En effet, en plaçant un détecteur de fumée trop près du poêle, l'alarme risque de se déclencher si un rejet de fumée intervient lorsqu'on ouvre la porte pour remettre du bois. Suivez les instructions du fabricant de détecteurs de fumée concernant l'emplacement, l'installation et l'entretien.

3.0 Entretien

Lors de l'entretien de votre poêle, portez toujours des lunettes et des gants de protection.

3.1 Entretien extérieur

La surface du poêle est peinte avec la peinture résistant à la chaleur Senotherm. Nettoyez de préférence avec un aspirateur équipé d'un embout à brosse souple ou en essuyant avec un chiffon anti-peluche.

Au bout d'un certain temps, la surface peinte peut devenir légèrement grise. Vous pouvez trouver une boîte de peinture en spray pour retouche Morsø chez votre revendeur. Il suffit de quelques minutes – en suivant les instructions – pour l'appliquer. Lors du premier allumage après une retouche, une légère odeur peut se dégager du poêle le temps de l'accoutumance de la peinture. Assurez-vous de bien aérer la pièce pendant cette période.

3.2 Entretien intérieur

Vitre

Si le poêle est généralement utilisé aux températures correctes, la vitre ne devrait être que peu ou pas sale. Si de la saleté se dépose lors de l'allumage, la majeure partie brûlera au fur et à mesure que la température augmente. En cas de dépôts plus importants qui ne brûlent pas, utilisez le nettoyeur pour vitres Morsø. Appliquez sur la vitre froide en suivant les instructions. N'utilisez jamais de nettoyeurs abrasifs sur la surface vitrée.

Causes possibles de vitre sale

- Combustible trop humide
- Bûches trop grandes ou non fendues
- Température de combustion trop basse

Remplacez immédiatement toute vitre cassée.

N'utilisez pas votre poêle si la vitre de la porte est endommagée.

Si vous devez changer la vitre, utilisez du verre céramique à haute température fourni par Morsø. Contactez votre concessionnaire Morsø.

UTILISEZ TOUJOURS DES PIÈCES DE RECHANAGE D'ORIGINE MORSØ

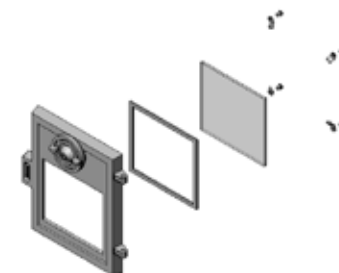
Installer la vitre

N'installez jamais la vitre lors du fonctionnement du poêle.

Remplacement du vitre céramique

Le vitre céramique ne peut pas être recyclé, car sa température de fusion est trop élevée. Si le vitre céramique est mélangé au verre normal, la matière première est dénaturée et le processus de recyclage du vitre peut être interrompu. Veillez à ce que le vitre réfractaire ne soit pas traité comme matériau à recycler normal. Vous contribuerez beaucoup à la protection de l'environnement.

ATTENTION ! Doit être déposé comme vitre céramique dans une station de collecte des déchets.



1. Soulevez la porte pour la sortir de ses gonds et posez-la face avant vers le bas sur des cartons ou tout autre tissu non abrasif.
2. Dévissez les quatre boulons qui maintiennent la vitre. (Au cas où un boulon se casserait lors du dévissage, retirer le reste du boulon en perçant au centre avec une mèche de perceuse acier grande vitesse de 1/8 de pouce (3 mm). Des mèches plus petites peuvent également convenir mais n'utilisez en aucun cas de mèche plus grande. Assurez-vous que la mèche ne touche pas les bords du boulon – ceci pouvant endommager le filetage dans la fonte).
3. Retirez le joint d'étanchéité en céramique usagé et nettoyez la surface en dessous avec de la paille de fer ou du papier de verre pour éliminer les particules.
4. Mettez en place le nouveau joint d'étanchéité tout autour de l'emplacement de la vitre en vous assurant de bien le pincer tout le long de façon à faire un joint continu. Ne laissez aucun espace.
5. Placez la nouvelle vitre sur les bandes et revissez les boulons et équipements à la main.
6. Enfin, donnez environ un demi-tour supplémentaire aux boulons. La vitre doit être tenue assez fermement de manière à ne pas bouger pendant le nettoyage. Ne vissez pas les boulons trop fort car cela entraîne une pression excessive sur la vitre risquant de la casser - important !

Afin de réduire le risque de casser la vitre, évitez de frapper sur la vitre ou de claquer la porte.

Pièces de rechange intérieures

L'équipement feu – comprendra nt le cendrier, la grille, les briques réfractaires, plaques de fonte pour protection feu, la vitre, le déflecteur et le collier de serrage du tuyau – est soumis à une chaleur extrême produite par le feu. De temps en temps, il peut s'avérer nécessaire de remplacer une de ces pièces pour des raisons d'entretien routinier.

Remplacement des pierres

Lors du remplacement des pierres, dévisser à l'arrière du poêle la plaque de rayonnement, fixée avec 4 vis. Cela permet d'accéder aux 2 boulons, maintenant en place la chicane pour la fumée. Retirer ces boulons de manière à pouvoir lever la chicane pour la fumée à l'intérieur du poêle. Lever la chicane pour la fumée afin de pouvoir sortir la pierre du poêle et installer la nouvelle. Placer les pierres latérales dans les rainures de la plaque de fond en vermiculite. Lorsque les pierres sont placées correctement, abaisser la chicane pour la fumée sur les pierres et la revisser sur le côté arrière en fonte du poêle. Pour terminer, monter la plaque de rayonnement arrière avec les 4 vis.

REMARQUE : L'équipement feu, la corde céramique et la finition de peinture ne sont pas couverts par la garantie.

Toutes ces pièces de rechange sont en vente chez votre concessionnaire Morsø et nous vous recommandons de remplacer toute pièce endommagée aussi tôt que possible afin d'éviter des dégâts supplémentaires.

Si le déflecteur est déformé par une surchauffe, le poêle continue à fonctionner même si sa performance peut être compromise. Remplacez-le dès que possible.

Causes possibles d'usure interne rapide

- Feu fort et persistant
- Accumulation de suie et de cendres

Joint d'étanchéité

Le joint entourant le périmètre des portes peut durcir avec le temps. Remplacez-les s'il devient difficile de fermer les portes ou si l'air commence à s'infiltrer autour des portes, causant ainsi un feu un peu moins contrôlable. Un jeu de joint Morsø est en disponible chez votre revendeur.

3.3 Nettoyage du poêle et du conduit

Vérifiez la présence de suie au-dessus de la plaque du déflecteur et autour de la sortie du tuyau environ tous les mois pour commencer. Si le poêle devient soudain lent, regardez si de la suie est tombée autour du collier de serrage du tuyau ou dans le tuyau/ la cheminée.

Effectuez une inspection de la cheminée et du raccord de cheminée au moins tous les deux mois pendant la saison de chauffage pour détecter la formation éventuelle de créosote. S'il y a de créosote il faut l'éliminer pour réduire le risque d'un feu de cheminée.

Nettoyez le tuyau/ la cheminée – sur toute la longueur du poêle jusqu'à l'extrémité du tuyau sur le toit de la maison.

Une bonne habitude est de nettoyer le tuyau après chaque saison de chauffage dans tous les cas et d'inspecter avant chaque saison pour vous assurer qu'aucun nid d'oiseau ou autre bouchon ne s'est constitué pendant la saison de non-utilisation.

Élimination des cendres

Videz les cendriers quotidiennement ou selon les besoins. Si vous laissez des cendres s'accumuler en dessous de la grille, la chaleur est piégée et cela peut entraîner un mauvais fonctionnement prématuré de la grille.

Videz le cendrier selon cette procédure :

Ouvrez les portes avant et utilisez une pelle ou un tisonnier pour remuer l'excès de cendres et la faire tomber dans les cendriers à travers les fentes de la grille. Retirez le cendrier en prenant soin de bien le tenir horizontal.

Jetez les cendres dans un récipient en métal avec un couvercle hermétique.

Placez le récipient fermé contenant les cendres sur un sol non inflammable ou sur la terre, bien éloigné de tout matériau combustible en attendant l'enlèvement définitif. Si vous vous débarrassez des cendres en les enterrant ou en les dispersant, gardez-les dans le récipient fermé jusqu'à leur refroidissement complet. Remettez le cendrier en place et fermez le poêle.

Attention :

Ne jamais vider un poêle en train de fonctionner.

Ne jamais utiliser votre aspirateur ménager ou professionnel pour enlever les cendres du poêle ; toujours éliminer les cendres correctement.

Créosote – Formation et élimination.

Lorsque le bois brûle lentement, il produit du goudron et d'autres vapeurs organiques qui s'associent avec l'humidité émise pour former du créosote. Les vapeurs de créosote se condensent dans le conduit de cheminée relativement froid lors d'un feu brûlant faiblement. Il en résulte que les résidus de créosote s'accumulent sur la paroi du tuyau. Une fois enflammé, le créosote crée un feu extrêmement chaud. Vérifiez la cheminée et le conduit de cheminée au moins deux fois par mois pendant la saison de chauffage pour contrôler l'absence de formation de créosote. En cas de dépôt de créosote, éliminez-le pour diminuer le risque de feu de cheminée.

Ramonage de la cheminée

Inspectez le système régulièrement au cours de la saison de chauffage comme partie intégrante d'un programme d'entretien régulier. Pour inspecter la cheminée, laissez le poêle refroidir complètement. Puis, à l'aide d'un miroir, regardez par le collier du tuyau dans le conduit de cheminée. Si vous ne pouvez pas inspecter le système de conduit de cette façon, déconnectez le poêle pour faciliter l'accès.

Nettoyez la cheminée à l'aide d'une brosse de la même forme et taille que le tuyau. Faites coulisser la brosse de haut en bas et inversement dans le conduit afin de faire tomber tous les dépôts en bas de la cheminée où vous pouvez les évacuer grâce à la porte de nettoyage. Nettoyez le raccord de cheminée en déconnectant les sections, mettez-les à l'extérieur et éliminez tous les dépôts avec une brosse dure. Remettez les sections du raccord en place après le nettoyage en vous assurant de sécuriser les joints entre chaque section avec des vis en tôle. Si vous ne pouvez pas inspecter ou nettoyer la cheminée vous-même, contactez votre concessionnaire Morsø ou un ramoneur professionnel.

En cas de feu de cheminée, agissez rapidement et :

1. Fermez le contrôle d'air.
2. Faites sortir tout le monde de la maison.
3. Appelez les pompiers.

Entretien annuel

Avant la saison de chauffage, effectuez un nettoyage en profondeur, inspectez et réparez : Nettoyez la cheminée et le raccord de cheminée à fond.

Vérifiez si la cheminée est abîmée ou usée. Remplacez les sections faibles de la cheminée préfabriquée. Faites faire les réparations par un maçon pour la cheminée maçonnée.

Inspectez le raccord de cheminée et remplacez les sections endommagées.

Vérifiez l'usure ou la compression de l'étanchéité et remplacez si nécessaire.

Vérifiez si la vitre est craquelée; remplacez si nécessaire.

Vérifiez si la porte et les poignées ferment bien. Ajustez si nécessaire.

3.4 Périodes prolongées de non-utilisation du poêle

Important:

Si vous n'utilisez pas le poêle pendant une période quelconque, nettoyez-le en profondeur et laissez l'aération légèrement ouvert pour laisser l'air circuler. Assurez-vous que le tuyau ne laisse pas entrer d'eau de pluie près du poêle ; installez un chapeau sur la cheminée mais ne bouchez pas complètement le tuyau.

Ces mesures permettent d'assurer un léger courant d'air dans le poêle et au corps du poêle de rester sec, dans les moindres recoins.

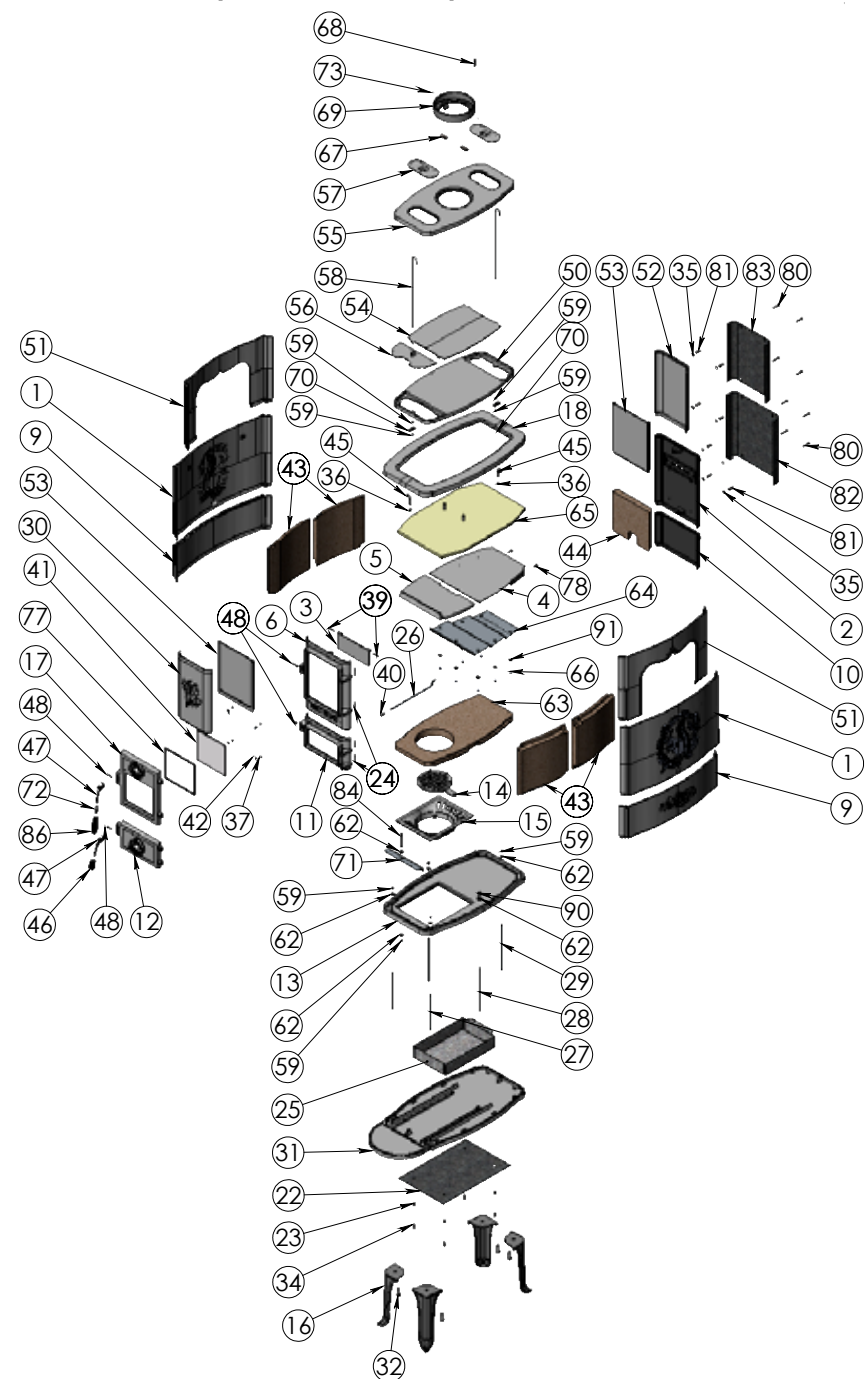
Les cendres laissées dans un poêle qui ne brûle pas attirent l'humidité comme du papier buvard. Si vous laissez l'humidité s'installer dans le poêle, de la rouille se forme. La rouille s'étend dès qu'elle prend prise. Ceci peut entraîner une pression excessive sur les joints du poêle, endommageant ainsi ultérieurement le poêle.

REMARQUE : Il est préférable de nettoyer à fond le poêle à la fin de la saison de chauffage. Ajouter un dessicatif, comme de la litière pour chat, dans le cendrier aide à absorber l'humidité pendant les mois d'été. Assurez-vous de l'enlever avant la saison de chauffage.

Nous vous remercions d'avoir acheté un poêle Morsø.

Nous vous souhaitons des années de chaleur sans souci en sa compagnie. Après quelques expérimentations initiales avec les techniques d'alimentation et de fonctionnement, vous trouverez vos habitudes. En cas de problèmes après cette courte phase d'apprentissage, adressez-vous au vendeur de votre poêle. Si celui-ci est dans l'impossibilité de vous aider, veuillez nous contacter par écrit à l'adresse figurant sur la première page de cette publication.

3.5 Schéma des pièces détachées pour le modèle 2B Classic 2020



3.6 Liste des pièces détachées pour le modèle 2B Classic 2020

No.	Pièces	SKU no.
1	Panneau latéral Ecureuil	54200321
2	Plaque arrière	44203821
3	Valve à fumée	44200800
4	Déflexeur horizontal	44203600
5	Déflexeur vertical	34203800
6	Face frontale	44201521
9	Panneau latéral, partie supérieure	44202521
10	Plaque arrière, partie inférieure	44202621
11	Porte, partie inférieure	44202721
12	Porte du cendrier	44204821
13	Cadre intermédiaire de poêle	44204921
14	Grille à fentes	44203000
15	Cadre de poêle intérieur	44203100
16	Pied	44203221
17	Porte Assemblé	44204421
18	Cadre	44211121
20	Tisonnier	541075
22	Écran de protection radiant - base	54137000
23	Tube d'éloignement Ø10x1 L=10mm	541439
24	Axe de charnière Ø6x45	541808
25	Boîte de cendrier	542051
26	Poignée à fentes	542052
27	Boulon M6x170	542053
28	Boulon M6x205	542054
29	Boulon M6x215	542055
30	Panneau arrière, partie supérieure	44211421
31	Base	54209400
32	Vis M10x16 DIN 933 screw (black)	73111600
34	Vis M6x25 DIN 933 Screw (black)	731616
35	Rondelle, Vistop 6 mm	746206
36	Vis M8 DIN 934	735008
37	Vis M8,5x08 ISO 7380	73850800
39	Vis M5x25 DIN 965A fzb	743525
40	Bouton pour poignée à fentes	752619
41	Porte vitrée	790715
42	Clip vitre	790743
43	Brique, latérale	79209000
44	Brique, arrière	79209100
45	Vis M8x50 DIN 931	791172
46	Poignée bakélite 36 mm	79118200
47	Fixation	79127000
48	Pivot Ø6x32mm	791868
50	intermédiaire de grille	44211200
51	Panneau latéral, partie supérieure	44211300
52	Panneau arrière, partie supérieure	44203921
53	Panneau arrière intérieur, partie supérieure	44211521
54	Haut, à l'intérieur - partie supérieure	44211621
55	Haut - partie supérieure	44200721

Pos. No.	Parts	SKU no.
56	Couverture, - partie supérieure	44211800
57	Porte d'accès, partie supérieure	44211921
58	boulon - Ø5 360 mm	542146
59	Écrou, M6 DIN 934	735006
62	Rondelle, o6 mm DIN 9021 fzb	791891
63	Brique, base	79209200
64	Déflexeur - acier inoxydable	71209061
65	isolation	79077100
66	Vis M6x08 DIN 933 A2	74160804
67	Raccord pour couvercle avec filetage	44256700
68	Vis M6x30 DIN 7991	74241900
69	Collier de cheminée	44145921
70	Raccord sans filetage	44256800
71	Écran anti-rayonnement - Avant	71209161
72	Raccord pour poignée	75140161
73	Vis 3,5x13 DIN 7981 fzb	79183600
77	Joint pour verre	79074200
78	Vis M6x16 buttonhead A2	73861300
80	Vis M6x30 DIN 933	731630
81	Tube d'éloignement Ø10x1 L=20mm	542635
82	Plaque arrière pour convection	54201221
83	Écran de protection radiant- arrière	54202921
84	Vis M6x60 DIN 933	731645
86	Poignée bakélite 72 mm	9118300
90	Écrou M6 Verbus Ribb - BN2798-HFC851	735306
91	Rondelle, o6 mm 6,5x16x1 fzb DIN 522-A	766106

Enregistrement de la garantie du produit

CERTIFICAT DE GARANTIE 10 ANS MORSØ

Chaque produit Morsø est le résultat de plus de 160 années d'expérience de la conception et de la fabrication des poêles à bois. Le contrôle de la qualité a toujours été la clé de voûte de notre processus de production. Des mesures rigoureuses ont été mises en place à chaque étape clé. Par conséquent, lorsqu'un poêle est fourni par un revendeur Morsø agréé, Morsø offre une garantie de dix ans contre tous les défauts de fabrication sur tous les principaux composants extérieurs de ses poêles.

Pour en savoir plus sur la «garantie de 10 ans Morsø / carte d'enregistrement de produit» et enregistrer votre nouveau poêle Morsø en ligne, allez sur le site:
<http://international.morsoe.com/warranty-registration>

IMPORTANT!

Comment chauffer en toute sécurité pour l'environnement et pour vous-même!

- **Utiliser uniquement du bois sec**

Utiliser uniquement du bois sec (teneur en humidité max. de 20%) et non traité. Le combustible doit être coupé en deux et faire de 8 à 12 cm d'épaisseur.

- **Allumer**

Allumer avec du bois d'allumage sec (utiliser 1 - 2 kg). Laisser la porte entrouverte et rester à proximité du poêle pendant la phase d'allumage.

- **Obtenir une bonne couche de braises**

S'assurer d'avoir une bonne couche de braises avant d'alimenter le feu. Le bois doit s'allumer en 2 minutes. Si les bûches ne s'allument pas, dans des circonstances extrêmes, cela peut provoquer l'allumage des gaz de combustion, ce qui présente un risque de dommages matériels et de préjudices corporels.

- **Alimenter le feu**

Pour alimenter le feu, utiliser 2 ou 3 morceaux de bois (pas plus de 2 - 2,5 kg).

- **Garantir une ventilation adéquate**

C'est-à-dire des flammes claires et jaunes.

- **Ne jamais laisser brûler toute la nuit**



By appointment to The Royal Danish Court

morsø

Morsø Jernstøberi A/S -02.03.2021- 72208500

MORSØ JERNSTØBERI A/S . DK-7900 NYKØBING MORS
E-Mail: stoves@morsoe.com · Website: www.morsoe.com